

Міністерство освіти і науки України
Дніпровський політехнічний коледж

РОЗГЛЯНУТО ТА УХВАЛЕНО
на засіданні педагогічної ради
коледжу 31.08.2017 №1

ЗАТВЕРДЖУЮ
Директор коледжу
С.С. Касьян С.С. Касьян
31.08.2017



П О Л О Ж Е Н Н Я
про організацію, виконання та захист
курсівих робіт (проектів) студентами
Дніпровського політехнічного коледжу

м. Дніпро, 2017

I. ЗАГАЛЬНА ЧАСТИНА

Це положення запроваджується у Дніпровському політехнічному коледжі (далі Коледж) з метою унормування процедури підготовки та захисту курсових робіт (проектів) студентами коледжу.

Положення розроблено відповідно до законів України «Про освіту»; «Про вищу освіту»; «Положення про організацію навчального процесу у вищих навчальних закладах» (наказ МОН України № 161 від 02.06.93).

1.3. Курсова робота/курсний проект – один із видів індивідуальної роботи студентів, **метою якої є** вироблення у студентів навичок самостійної роботи з науковими джерелами та оволодіння ними методикою досліджень, набуття компетенцій щодо визначення й аналізу наукової та практичної проблематики з певної галузі знань, узагальнення опрацьованого матеріалу, обґрунтування своїх гіпотез та висновків, вміння розробляти й формулювати обґрунтовані пропозиції щодо удосконалення процесів, досліджених в роботі.

Курсова робота/курсний проект – важливий етап підготовки майбутнього фахівця у вищому навчальному закладі. Науковий рівень цих навчальних завдань, грамотність викладення матеріалу, правильність оформлення, вміння студента в процесі захисту обґрунтувати і довести правомірність наведених у роботі тверджень покликані розкрити рівень сформованості загальних (ключових) та професійних компетенцій, набутих студентом у процесі опанування навчального матеріалу.

1.4. Виконання курсових робіт/курсних проектів має на меті вирішення таких завдань як:

- систематизація, закріплення та розширення теоретичних знань і практичних умінь в певній науковій галузі, застосування їх при вирішенні конкретних наукових, технічних та виробничих завдань;
- розвиток навичок самостійної творчої роботи в процесі виконання науково-теоретичних та експериментальних досліджень;
- визначення рівня підготовленості студента до самостійної роботи в умовах економіки постіндустріального суспільства.

1.5. Курсова робота (проект) може бути підготовлена на базі вивчення однієї

навчальної дисципліни або певного комплексу дисциплін;

1.6. Навчальними планами ДВНЗ «ДПК» за різними напрямами підготовки та спеціальностями передбачено виконання курсових робіт зі спеціальностей «Монтаж, обслуговування засобів і систем автоматизації технологічного виробництва», «Обслуговування та ремонт обладнання підприємств хімічної і нафтогазопереробної промисловості», «Організація виробництва», «Прикладна екологія», «Обслуговування програмних систем і комплексів», «Виробництво високомолекулярних сполук», «Виготовлення виробів і покриттів із полімерних матеріалів», «Аналітичний контроль якості хімічних сполук» та курсових проектів зі спеціальності «Монтаж, обслуговування засобів і систем автоматизації технологічного виробництва», «Обслуговування та ремонт обладнання підприємств хімічної і нафтогазопереробної промисловості», «Виробництво високомолекулярних сполук», «Виготовлення виробів і покриттів із полімерних матеріалів». Виходячи з цього, наведемо загальні визначення цих видів індивідуальних завдань:

курсова робота – завершена тематична творча самостійна робота (дослідження) студентів наукового спрямування, що не пов'язана з процесом проектування;

курсний проект – завершена тематична творча самостійна робота (дослідження) студентів наукового спрямування, що передбачає вирішення реальних інженерних задач, які можуть знайти виробниче застосування, і складається із розрахунково-пояснювальної записки та графічної частини.

1.7. Основні вимоги щодо структури і порядку оформлення курсових робіт (проектів) регламентуються Державними стандартами України: ДСТУ 3008-95 «Документація. Звіти у сфері науки і техніки. Структура і правила оформлення»; ДСТУ 1.5-93 «Державна система стандартизації Україна. Загальні вимоги і правила складання до побудови, оформлення і змісту стандартів»; ДСТУ ГОСТ 7.1:2006 «Бібліографічний запис. Бібліографічний опис. Загальні вимоги та правила складання»; ДСТУ 3582-97 «Інформація та документація. Скорочення слів в українській мові та бібліографічному описі. Загальні вимоги та правила»; збірками стандартів, що входять до Єдиної системи конструкторської документації (ДСТУ ГОСТ 2.001-2006, 2.051:2006, 2.052:2006,

2.053:2006, 2.104:2006, ГОСТ 2.002-72, 2.004-88, 2.101-68-2.103-68, 2.105-95, т2.109-73, 2.111-68, 2.113-75, 2.114-95, 2.118-73, 2.119-73, 2.120-73, 2.120-73, 2.123-83, 2.124-85, 2.125-88, 2.201-80).

1.8. Дія цього Положення поширюється на всі відділення та предметні комісії ДВНЗ «ДПК».

II. ЕТАПИ РОБОТИ НАД ПІДГОТОВКОЮ КУРСОВОЇ РОБОТИ (ПРОЕКТУ)

2.1. Процес виконання курсової роботи (проекту) включає ряд послідовних етапів (див. рис. 1).

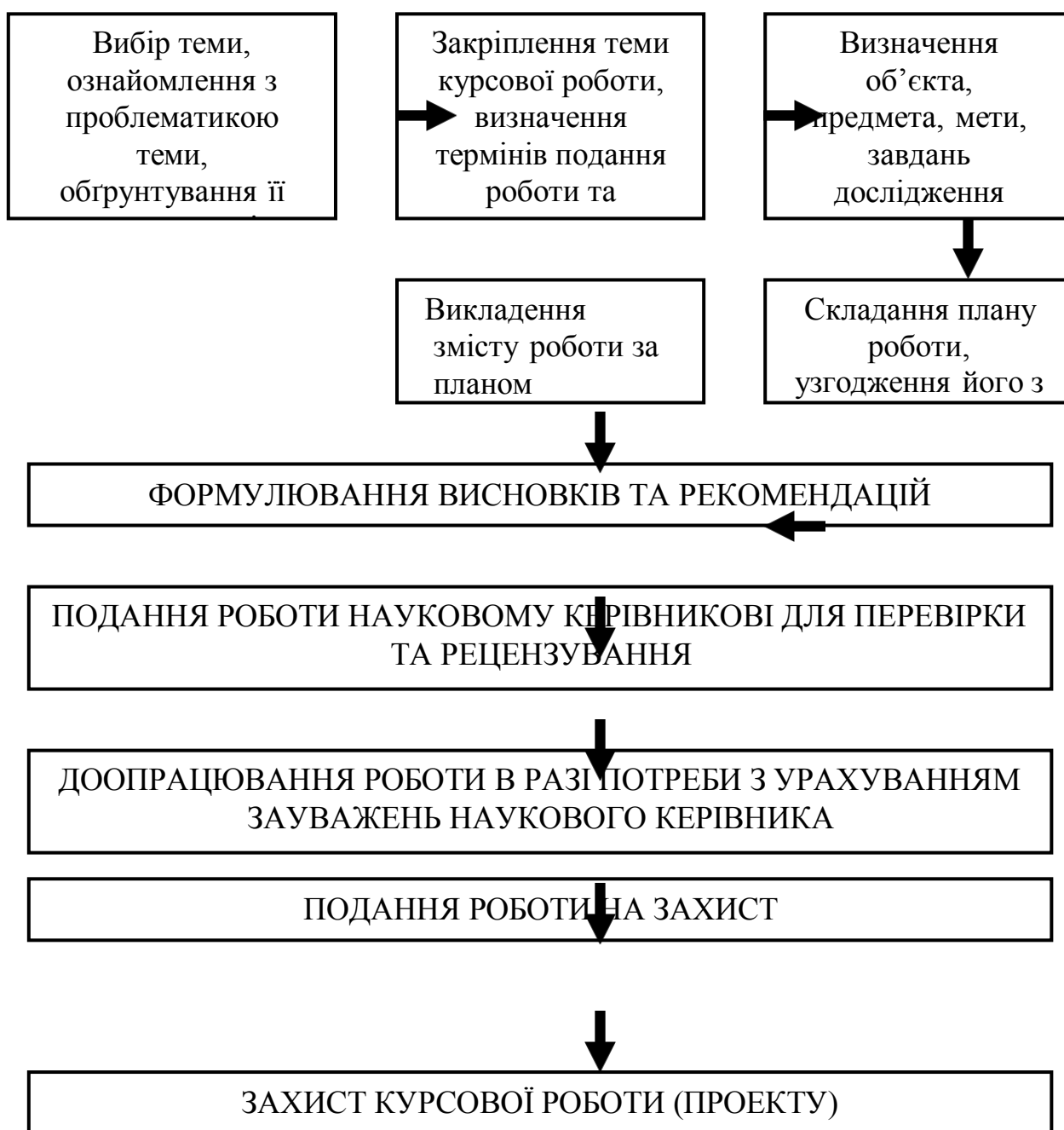


Рис. 1. Алгоритм процесу виконання курсової роботи (проекту)

2.2. Весь процес роботи над дослідженням можна умовно поділити на **три етапи: підготовчий етап, робота над змістом та заключний етап.**

Підготовчий етап – вибір теми курсової роботи (проекту), її затвердження та визначення термінів подання та захисту курсової роботи (проекту).

Тематика курсових робіт (проектів)

Тематика курсових робіт (проектів) з дисциплін, за якими навчальними планами передбачено написання курсових робіт (проектів), **затверджується щорічно до 15 вересня** на засіданні предметної комісії після перегляду.

Разом з цим визначаються викладачі, які будуть керівниками курсових робіт (проектів) у поточному навчальному році.

Тематика курсових робіт (проектів) має відповідати навчальним завданням дисципліни, пов'язуватися з практичними реаліями сучасності та передбачати можливість проведення наукового дослідження за даним науковим спрямуванням.

Важливою вимогою до тематики курсових робіт (проектів) є те, що вона повинна відноситися до реальних виробничих завдань, вирішення яких може знайти практичне застосування. Необхідність виконання цієї вимоги зумовлює потребу розширення зв'язків з виробничою сферою — підприємствами, організаціями і установами.

При складанні тематики курсових робіт (проектів) повинна застосовуватися лаконічність та однозначність формулювань; відображення в них професійних завдань, що передбачені певною галуззю знань (напрямом, спеціальністю), можливість її розкриття на базі відповідних інформаційних джерел.

2.3. **Вибір теми** курсової роботи (проекту) студент здійснює на початку вивчення дисципліни протягом перших трьох тижнів семестру.

Ознайомитись із рекомендованою тематикою курсових робіт на поточний навчальний рік **студент може на предметній комісії** за якою закріплена дисципліна.

Обирати тему курсової роботи необхідно враховуючи особисті уподобання, попередні напрацювання, зацікавленість певною проблемою та можливістю підбору відповідного теоретичного й практичного матеріалу за темою.

Студент може запропонувати власну тему курсової роботи (проекту) за умови письмового погодження із науковим керівником, обґрунтувавши своє рішення належним чином і враховуючи, що запропонована тема повинна бути актуальною і відповідати професійному спрямуванню дисципліни.

Для студентів, що поєднують своє навчання з трудовою діяльністю, доцільне виконання курсової роботи (проекту) за матеріалами підприємства (організації), на якому вони працюють.

2.4. Закріплення тем курсових робіт (проектів) за студентами, визначення термінів захисту керівників здійснюється головою предметної комісії та розпорядженням заступника директора з навчально-методичної роботи.

У разі потреби **можна змінювати тему курсової роботи** за письмовою заявою студента та погодженням з керівником, проте **не пізніше ніж за місяць до закінчення терміну виконання курсової роботи (проекту)**.

2.5. Оформлення спеціального бланку-завдання на курсову роботу (проект) студента, у якому зазначається тема, план, а також терміни подання готової курсової роботи (проекту) здійснюється **після закріплення за студентом теми курсової роботи (проекту)**. Завдання підписується керівником та студентом.

Термін подання завершеної курсової роботи (проекту) має бути **не пізніше, ніж за два тижні до захисту**.

Захист курсових робіт (проектів) повинен обов'язково проводитися **до початку екзаменаційної сесії**.

2.6. Робота над змістом

Обов'язковими складовими змісту *КУРСОВОЇ РОБОТИ* є:

Вступ
<p>Обґрунтовується актуальність вибраної теми, дається характеристика сучасного стану досліджуваної проблеми, визначається мета курсової роботи й завдання, вказується предмет та об'єкт дослідження.</p> <p>У вступі варто також звернути увагу на рівень опрацювання теми у вітчизняній та зарубіжній літературі, виділити дискусійні питання й невирішені проблеми. Рекомендований обсяг вступу — 2-3 сторінки.</p>
Основний розділ
<p>Основна частина містить ґрунтовний виклад всього дослідження роботи, як правило, складається з кількох підрозділів у відповідності до плану курсової роботи (проекту) — простого (вступ, 3-5 пунктів, висновки, список використаних джерел) або складного розгорнутого), який має підпункти в пунктах основної частини.</p> <p>Кожен підрозділ повинен завершуватись висновками щодо проаналізованого матеріалу.</p>
Висновки і пропозиції
<p>Коротке резюме з усього змісту курсової роботи.</p> <p>Стисло викладаються найвагоміші результати дослідження й висновки, що показують, якою мірою вирішено завдання й досягнута мета, сформульованих у вступі, а також їхня наукова і практична значущість. Даються пропозиції та рекомендації, вказуються напрями подальшого дослідження даної проблематики.</p> <p>Рекомендований обсяг — 2-3 сторінки.</p>
Список використаних джерел
<p>Бібліографічний опис інформаційних джерел, які були використані в процесі наукового дослідження, як правило — не більше 15 джерел.</p>
Додатки
<p>Різний за змістом допоміжний матеріал, який має додаткове, довідкове значення, але необхідних для повного висвітлення теми дослідження.</p>

Загальний обсяг курсової роботи (аркуш А4) визначається з кожної дисципліни окремо, але зазвичай він становить від 25-30 друкованих аркушів без урахування додатків і списку використаних джерел.

КУРСОВИЙ ПРОЕКТ складається із розрахунково-пояснювальної записки та графічної частини.

Розрахунково-пояснювальна записка курсового проекту має, як правило, таку структуру:

Вступ
Дається постановка завдання та характеристика об'єкта проектування, короткий огляд літературних джерел, що відносяться до теми проекту та існуючих аналогів, а також короткий висновок щодо цього огляду. Рекомендований обсяг вступу - 2-3 сторінки.
Розрахункова (аналітична) частина
Містить інженерні розрахунки з різними графічними залежностями.
Експериментальна частина
Входить до курсового проекту, якщо це передбачено завданням на курсовий проект, із зведеними дослідними та експериментальними даними, поданими у зручній для ілюстрації та використання формі.
Висновки і пропозиції
Коротке резюме з усього змісту курсової роботи. Стисло викладаються найвагоміші результати дослідження й висновки, що показують, якою мірою вирішено завдання й досягнуто мети, сформульованої у вступі, а також їхня наукова і практична значущість. Даються пропозиції та рекомендації, вказуються напрями подальшого дослідження. Рекомендований обсяг — 2-3 сторінки.
Список використаних джерел
Бібліографічний опис інформаційних джерел, які були використані в процесі наукового дослідження, як правило — не більше 15 джерел.
Додатки
Різний за змістом допоміжний матеріал, який має додаткове, довідкове значення, але необхідний для повного висвітлення теми дослідження.

Графічна частина курсового проекту містить, як правило, 1-2 аркуш креслень формату А3, оформлений відповідно до стандартів, що входять до збірки Єдиної системи конструкторської документації, і виконаних засобами комп'ютерного проектування.

2.7. Типові помилки студентів при написанні та оформленні курсової роботи (проекту), на які варто звернути увагу керівнику:

- зміст дослідження не відповідає плану курсової роботи або не розкриває тему повністю чи в її основній частині;
- сформульовані розділи (пункти) не відображають реальну проблемну ситуацію, стан об'єкта;
- мета дослідження не пов'язана з проблемою, сформульована абстрактно і не відбиває специфіки об'єкта і предмета дослідження;
- автор не виявив самостійної дослідницької позиції;
- не проведено глибокого, всебічного аналізу чинних офіційних і нормативних документів, а також сучасної спеціальної літератури за темою дослідження;
- аналітичний огляд вітчизняних і зарубіжних публікацій з теми роботи має форму анотованого списку і не відбиває рівня дослідження проблеми;
- не розкрито зміст та організацію експериментального дослідження (його сутність, тривалість, місце проведення, кількість обстежуваних об'єктів, їхні характеристики), поверхнево висвітлені практичні питання;
- кінцевий результат не відповідає меті дослідження, висновки не відповідають поставленим завданням;
- висновки та пропозиції не пов'язані з основною частиною курсової роботи (проекту);
- у роботі немає посилань на першоджерела або вказані не ті, з яких використано матеріал;
- бібліографічний опис джерел у списку використаних джерел наведено в довільній формі, без дотримання вимог державного стандарту;
- обсяг та оформлення роботи не відповідають вимогам, вона виконана неохайно, з помилками.

III. ПЕРЕВІРКА ТА ЗАХИСТ КУРСОВОЇ РОБОТИ (ПРОЕКТУ)

Заключним етапом курсового проектування є перевірка та захист курсової роботи (проекту).

3.1. Виконана курсова робота здається у встановлений термін керівнику для перевірки та рецензування.

У рецензії викладач має зазначити позитивні сторони курсової роботи (проекту), оцінити ступінь самостійності формулювання основних положень та висновків, визначити недоліки або дискусійні питання, дати оцінку запропонованих студентом заходів і пропозицій та їх практичної цінності, а також зробити висновок щодо допуску до захисту.

3.2. Якщо *за результатами першої перевірки* науковим керівником *робота (проект) оцінена незадовільно*, вона *не допускається до захисту* і повертається студенту *на доопрацювання*.

3.3. Студент *до початку екзаменаційної сесії* повинен *виправити* вказані *недоліки* і подати роботу *на перевірку вдруге*.

3.4. *За результатами повторної перевірки* керівник *пише відповідну рецензію (позитивну чи негативну)* і виносить роботу на розгляд комісії по захисту курсових робіт (проектів).

3.5. *Захист курсових робіт здійснюється за встановленим графіком* перед комісією у складі наукового керівника та двох-трьох викладачів циклової комісії у терміни, передбачені розпорядженням.

3.6. *Процедура захисту передбачає* стислий виклад студентом головних проблем дослідження та їх вирішення, відповіді на запитання членів комісії. До захисту студент отримує свою роботу, знайомиться з рецензією й готується аргументовано відповісти на зауваження й запитання.

3.7. *У процесі захисту членами комісії оцінюється:*

- оформлення та презентація курсової роботи (проекту);
- глибина оволодіння студентом досліджуваної теми;

- вміння вести дискусію, обґрунтовувати й відстоювати свою точку зору;
- чітко відповідати на поставлені запитання.

3.8. **Остаточна оцінка за курсову роботу (проект)** вноситься до рецензії, відомості підсумкового контролю знань (дод. 4 гр. 8) та залікової книжки студента.

3.9. У випадку **незадовільної оцінки курсової роботи (проекту)** комісією по захисту оцінка виставляється у відомість підсумкового контролю знань, а **робота повертається студенту**.

3.10. **Повторний захист курсової роботи** здійснюється в додаткову сесію, після чого:

- у разі одержання студентом позитивної оцінки він допускається до складання екзамену з дисципліни, відповідно до розкладу екзаменів у додаткову сесію;

- у разі одержання незадовільної оцінки студент відраховується з коледжу.

3.11. **Студент, який без поважної причини вчасно не подав** (не зареєстрував) **курсону роботу (проект)** або не з'явився на захист у **зазначений термін**, не допускається до складання екзамену з відповідної дисципліни в основну сесію. При цьому у відомості підсумкового контролю знань (дод. 4) робиться запис — «не з'явився» і студент має академічну заборгованість з дисципліни.

Питання щодо можливості захисту курсової роботи (проекту) та складання екзамену з дисципліни в додаткову сесію вирішує директор коледжу залежно від кількості академзаборгованостей студента.

3.12. Після захисту **курсів роботи (проекти)** зберігаються протягом **навчального року**, потім списуються у встановленому порядку.

3.13. **Підсумки курсового проектування** обговорюються на засіданнях циклової комісії з метою подальшого удосконалення роботи в плані організаційно-методичного керівництва підготовки студентами курсових робіт (проектів).

3.14. Якість виконання курсових робіт (проектів) встановлюється щорічно проведенням внутрішнього директорського контролю, шляхом аналізу їх вибіркової сукупності.

IV. ОЦІНЮВАННЯ ЯКОСТІ НАПИСАННЯ КУРСОВИХ РОБІТ (ПРОЕКТІВ)

4.1. *Оцінка якості виконання і захисту студентами курсової роботи (проекту) за 4-бальною шкалою.*

4.2. Підсумкову оцінку визначає комісія, що приймає захист курсових робіт (проектів). **Об'єктами оцінювання є три складові: зміст, оформлення та захист курсової роботи (проекту).**

№	Об'єкт оцінювання	Розподіл відсотків якості виконання роботи (проекту), які складають оцінку студента
1	Розкриття змісту курсової роботи (проекту)	55 %
2	Оформлення курсової роботи (проекту)	15%
3	Захист курсової роботи (проекту)	30%

Критерії оцінювання змісту курсової роботи (проекту) (0-55%):

- ступінь розкриття теоретичних аспектів проблеми, обраної для дослідження;
- наявність практичного висвітлення досліджуваної проблематики;
- логічний взаємозв'язок теоретичного матеріалу;
- наочність та якість ілюстративного матеріалу;
- дослідження вітчизняних та зарубіжних інформаційних джерел (літератури);
- рівень обґрунтування запропонованих рішень;
- ступінь самостійності проведеного дослідження;
- відповідність побудови роботи поставленим цілям і завданням.

Критерії оцінювання оформлення курсової роботи (проекту)(0—15%):

- відповідність обсягу та оформлення роботи встановленим вимогам;
- наявність у додатках до роботи самостійно складених документів;
- посилання на використану літературу і нормативні документи;

Критерії оцінювання захисту курсової роботи (проекту) (0—30%):

- вміння чітко, зрозуміло та стисло викладати основні засади проведеного дослідження;
- повнота, глибина, обґрунтованість відповідей на питання членів комісії за змістом роботи;
- ґрунтовність висновків та рекомендацій щодо практичного використання результатів дослідження.

V. ОРГАНІЗАЦІЙНА РОБОТА ПРЕДМЕТНОЇ КОМІСІЇ ЩОДО ПІДГОТОВКИ ТА НАПИСАННЯ КУРСОВИХ РОБІТ (ПРОЕКТІВ)

5.1. Керівництво виконання студентами курсових робіт (проектів) складається з методологічного та організаційного забезпечення.

З метою забезпечення належних умов для написання та захисту студентами курсових робіт (проектів), предметною комісією, за дисциплінами яких навчальними планами передбачено написання курсових робіт (проектів), в обов'язковому порядку мають підготувати для студентів методичні рекомендації до виконання курсових робіт (проектів), в яких визначити основні вимоги до змісту, обсягів, правил оформлення, подання та захисту курсових робіт (проектів), а також навести орієнтовну тематику курсових робіт з даної навчальної дисципліни.

5.2. Персонально керівництво роботою окремих студентів здійснюють призначені керівники.

Керівниками курсових робіт (проектів) можуть бути кваліфіковані штатні викладачі, які мають значний досвід роботи за відповідними

видами діяльності, що відповідають спрямованості й змісту дисциплін, з яких передбачено підготовку курсових робіт (проектів).

5.3. *Обов'язки керівника курсової роботи (проекту):*

- консультування студентів з питань вибору теми курсової роботи (проекту), розроблення її плану, добір літератури, написання та оформлення дослідження, підготовка роботи до захисту;

- видача студентові завдання на написання курсової роботи (проекту);

- контроль за дотриманням студентом графіка підготовки курсової роботи (проекту);

- оцінювання якості курсової роботи (проекту);

- інформування предметної комісії, адміністрації коледжу про хід виконання студентами курсових робіт (проектів) і випадки недотримання графіка виконання роботи;

- участь в обговоренні предметною комісією питань щодо виконання студентами індивідуальних завдань та результатів їх захисту.

Виконавець:
Пилипенко І.Л.